

Parquetvinyl

by lamett

Návod k pokládce

1. Desky

Strany 2 až 7.

2. Herringbone

Strany 8 až 21.

Děkujeme, že jste si nás vybrali! Pokud novou podlahu pečlivě položíte a budete se o ni starat, bude vypadat dokonale po dlouhá léta.

Vinylové parketové desky jsou vhodné pro vnitřní použití v obytných a komerčních prostorách. Před zahájením pokládky si přečtěte všechny pokyny. Nesprávně položená podlaha bude mít za následek ztrátu záruky. Pokud máte konkrétní otázku, podívejte se na stránku s častými otázkami na našem webu www.parquetvinyl.com.

Naskenujte kód QR a podívejte se na instalační video:



PŘÍPRAVA

STÁVAJÍCÍ PODLAHA

Výrobek pokládejte pouze v interiéru, ve všech prostorách kromě :

- místnostech s odtokem (jako jsou sprchy a garáže)
- trvale vlhkých prostorách, jako jsou sauny nebo okolí bazénů
- nevytápěné místnosti, kde teplota klesá pod 10 °C
- kadeřnické salony (kvůli chemikáliím)
- místa, kde se nelze vyhnout častému kontaktu s gumou: prodejny jízdních kol, sklady pneumatik, ...

V případě nově vybudovaného systému podlahového vytápění v novém potěru provozujte systém před instalací na maximální výkon, abyste z potěru vytlačili zbytkovou vlhkost. O bezpečném provedení této operace se informujte u dodavatele topného systému. Vypněte podlahové vytápění nebo chlazení 24 hodin před zahájením pokládky.

Konečný výsledek ve velké míře závisí na přípravě stávající podlahy.

Podlaha musí být čistá, rovná, suchá a stabilní. Odstraňte všechny zbytky omítky, barvy, lepidla, mastnoty, rozpouštědlo, vosk atd. Odstraněny musí být také všechny druhy měkkých a plovoucích podlah: koberce, vpichovaná plst', linoleum, podlahy z balaty, nelepený vinyl, volně položené, peel&stick, plovoucí laminátové nebo parketové podlahy atd. Parkety z vinylu lze pokládat na sterkové podlahy, beton a jiné tvrdé podlahové krytiny.

Při pokládání na dřevěnou podlahu zachovejte zvýšenou opatrnost. Vinylové parkety nepokládejte na dřevěnou podlahu položenou přímo na beton. Prkenné podlahy položené na dřevěných trámech musí být dostatečně rovné a pevně upevněné. Volná prkna musí být přibita nebo přišroubována. Zlomená prkna je třeba vyměnit a větší díry nebo praskliny musí být vyplněny. Zkontrolujte, zda podlaha není napadena dřevomorkou ani jiným hmyzem. Ujistěte se, že dřevěná podlaha bude větraná, aby nezačala hnit. Doporučuje se také podlahu pokládat křížem na směr původní dřevěné podlahy.

Maximální odchylka od rovnosti podlahy je 5 mm na vzdálenosti 3 m a 1 mm nad délku 20 cm. Pokud pokládáte podlahu na dlaždice, nesmí být spoje širší než 5 mm a hlubší než 4 mm. V případě potřeby vyplňte vyrovnávací hmotou.

Podklad musí splňovat následující podmínky:

- maximálně 65% relativní vlhkost při teplotě 20 °C
- teplota podlahy minimálně 12 °C
- podle metody CM (měření karbidů) maximálně 2,5 % (cementové sterkové podlahy) a 0,7 % (anhydritové sterkové podlahy) v místnostech bez podlahového vytápění
- podle metody CM maximálně 1,5 % (cementové sterkové podlahy) a 0,5 % (anhydritové sterkové podlahy) v místnostech s podlahovým vytápěním

Pokud podklad / podmínky na staveništi nesplňují výše uvedené podmínky, instalaci podlahy neprovádějte. Proved'te potřebné opravy nebo se obraťte na dodavatele.

Vinylové parkety jsou odolné proti vodě, ale nepředstavují bariéru proti vlhkosti. Pokud podlaha není parotěsná, položte na celé ploše místnosti parotěsnou fólii a vytáhněte ji až ke stěnám a nad úroveň hotové podlahy. Tuto fólii se doporučuje pokládat i ve vlhkých místnostech, například v koupelně.

Parquetvinyl

by lamett

MĚŘENÍ

Pečlivě změřte příslušné prostory a připočtete 5 až 10 % navíc na odpad při řezání. Čím složitější je tvar prostoru (výstupky, sloupy atd.), tím více materiálu budete potřebovat.

Provádíte pokládku v místnosti o délce nebo šířce větší než 20 metrů? Nezapomeňte použít také profily potřebné pro dilatační spáry. Pokud pokládáte desky v místnostech s extrémními výkyvy teplot, umístěte dilatační spáry po každých 10 metrech.

Místnosti s „extrémní“ teplotou jsou místa, kde může teplota na úrovni podlahy stoupnout na více než 50 °C. Takové teploty zdaleka nejsou výjimečné v blízkosti velkých oken orientovaných na jih. Vyplatí se proto investovat do slunečního stínění, už jen pro udržení příjemné vnitřní teploty.

Máte v domě místnosti, které mají podlahové vytápění, a jiné ne? Pak musíte zajistit také potřebné přechodové profily pro oddělení těchto místností od sebe. Odlišně vytápěné místnosti (např. koupelny) lze také oddělit od sousedních místností pomocí profilů.

Nyní je vhodné rozhodnout o směru pokládky a promyslet si, jak nejlépe rozložit desky na šířku místnosti.

PŘEPRAVA A SKLADOVÁNÍ

Balení musí být vždy přepravována a skladována ve vodorovné poloze a na rovném povrchu. Aby nedošlo k poškození zámkového systému, nikdy nepokládejte balení do svislé polohy. Balení také neskladujte na velmi chladném (méně než 10 °C), velmi horkém (více než 40 °C) ani velmi vlhkém místě.

Pokud byla balení vystavena těmto extrémním teplotám po dobu 12 hodin před položením, musíte je nechat po dobu nejméně 12 hodin aklimatizovat v místnosti, kde mají být položena. K dosažení optimální aklimatizace nepokládejte balení tak, aby se dotýkala, a zajistěte pokojovou teplotu mezi 20 a 25 °C.

POKLÁDKA

SPODNÍ VRSTVA

Vinylové parkety už jsou vybaveny integrovaným podkladem. To znamená, že můžete okamžitě začít s pokládkou. Nikdy nepoužívejte jakoukoli podložku – v takovém případě by podlaha byla položena na příliš měkkém povrchu. To by mohlo vést k poškození zámkového systému. Pokud bude přesto nutné stávající podlahu z nějakého důvodu zvýšit, proveďte to pomocí tvrdých desek nebo vyrovnávacího materiálu. Pokud v podkladu není parozábrana, umístěte ji pod vinylové parkety. Fólie musí být souvislá a zvednutá nad úroveň dokončené podlahy. Pokud si chcete být jisti, že používáte vhodné produkty nebo systémy, požádejte o radu svého distributora, podlaháře nebo dodavatele.

PODLAHOVÉ TOPENÍ (VODA, ELEKTRINA A INFRAČERVENÉ ZÁŘENÍ) A PODLAHOVÉ CHLAZENÍ

Parquetvinyl lze pokládat na podlahy s podlahovým topením nebo chlazením, pokud teplota na povrchu podlahy nikdy nepřekročí 28 °C a podlahové chlazení není nastaveno pod teplotu rosného bodu. Podlahu nikdy nezakrývejte kobercem. Oddělte od sebe zóny s podlahovým vytápěním a bez něj pomocí dilatačních profilů.

Pro systémy začleněné do stěrkové podlahy:

- Pouze systémy pracující při nízkých teplotách, elektrické i teplovodní.
- Mezi topnými články a vinylovými parketami musí být vzdálenost nejméně 4 cm.

Pro systémy s podlahovým chlazením:

- Podlahové chlazení musí mít řídicí a bezpečnostní systém, který zabrání poklesu teploty pod rosný bod. Při této teplotě dochází k tvorbě kondenzace mezi stěrkovou podlahou a vinylovými parketami. Teplota rosného bodu není vždy stejná, liší se podle pokojové teploty a relativní vlhkosti. Obecně platí, že rosný bod je 18 °C při normální vlhkosti vzduchu (50–60 %) a teplotě místnosti 20–22 °C. Při velmi vysoké vlhkosti vzduchu může rosný bod snadno stoupnout na 22 °C. V žádném případě byste neměli používat podlahové chlazení k aktivnímu ochlazení místnosti nastavením velmi nízké teploty!

Parquetvinyl

by lamett

Pro systémy na stěrkové podlaze (elektrické a infračervené):

- Tyto systémy v rohožích se nesmějí překrývat a výkon musí být omezen na 60 W/m^2 . Systémy s vysokým výkonem se mohou zahřívat příliš rychle, a tím podlahu poškozovat.

Podlahové topení musí být nainstalováno podle pokynů dodavatele a v souladu s obecnými požadavky a předpisy. Další informace viz doporučení výrobce podlahového topení nebo chlazení.

Vypněte systém nejméně 24 hodin před pokládkou. Ujistěte se, že je pokojová teplota v průběhu pokládky v rozmezí 20 až 25 °C. 24 hodin po pokládce je nutno systém spouštět a postupně zvyšovat teplotu maximálně o 5 °C denně, dokud nedosáhnete požadované pokojové teploty. Pokud okamžitě spustíte systém na plný výkon, rychlé zvýšení teploty může podlahu poškodit.

KONTROLA

Před pokládkou podlahy zkontrolujte, že má dodaná podlahová deska stejná čísla šarže (tuto informaci najdete na obalu). Doporučujeme použít pro každou místnost vždy krabice se stejným číslem šarže, aby u stejné podlahy nevznikaly rozdíly v barvě nebo lesku.

Balení otevírejte až při začátku pokládky. Ujistěte se, že je pokojová teplota v průběhu pokládky v rozmezí 20 až 25 °C.

Při otevření balení mohou desky vydávat silný pach typický pro nové produkty. Tyto pachy po několika hodinách zmizí.

Zkontrolujte jednotlivé desky na denním světle z hlediska rozdílu v barvě a lesku. Zkontrolujte zámkový systém z hlediska poškození. Reklamace týkající se povrchových vad nebudou po pokládce přijímány.

Reklamace týkající se barevných rozdílu mezi vzorky prohlíženými u distributora a skutečně dodanou podlahou musí být podány před pokládkou. Provedení pokládky podlahy znamená, že jste souhlasili se vzhledem desek.

ZÁKLADNÍ PRAVIDLA TÝKAJÍCÍ SE POKLÁDKY

Parquetvinyl je možné instalovat pouze v interiéru, nikoli v garážích, místnostech se skrytým odtokem ani v trvale vlhkých prostorech, jako jsou sprchy, sauny a okraje bazénů.

Parquetvinyl se pokládá jako plovoucí podlaha. To znamená, že musí být podlaha vždy schopna samostatného pohybu, a že pokládka podlahy vždy představuje úplně poslední fázi stavebního projektu.

Kuchyně, kuchyňské ostrůvky a pevný nábytek se instalují před zahájením pokládky vinylových parket. Pod pojmem „pevný“ nábytek rozumíme nábytek, který je vestavěný a není v žádném případě určen k přesouvání. Patří sem také krby a kamna. Nábytek na nožičkách může vážit až tunu. Bodové zatížení nožiček nesmí překročit 50 kg/cm^2 .

Kolem takového nábytku musí být vždy dilatační spára 8 mm.

U stěn je spára zakryta lištou a dilatační spáry jsou zakončeny T-profilem, stejně jako napojení na ostatní podlahové krytiny. V případě výškového rozdílu použijte přechodový profil. Dilatační spára musí být také použita u oken, která sahají až k podlaze. Na takových místech je spára zakryta koncovým profilem.

Dilatační spáru 8 mm je nutné dodržet také kolem sloupů, trubek, rozvodů apod.

Může být také nutné zkrátit rámy dveří. Pomocí zbylého kusu desky odřízněte rám dveří ve správné výšce. Tloušťka listu pily zajistí potřebný prostor mezi podlahou a rámem dveří. Nezapomeňte, že může být také nutné zkrátit dveře.

Lišty jsou vždy připevněny ke zdi, nikdy nejsou připevněny k podlaze. Ve spáře mezi lištou a podlahou nepoužívejte spárovací ani těsnicí hmotu.

Míchejte desky z různých krabic, abyste se vyvarovali položení tmavších, světlejších nebo stejných desek vedle sebe.

Podlahy ve vlhkých místnostech musí být fyzicky odděleny od sousedních místností (dilatační spára u dveří).

Nakonec rozhodněte o směru pokládky a mějte na paměti šířku první a poslední řady. Desky v těchto řadách by neměly být méně než 50 mm široké. V případě potřeby šířku první řady odpovídajícím způsobem upravte. V úzkých chodbách se doporučuje instalovat podlahu rovnoběžně s délkou chodby.

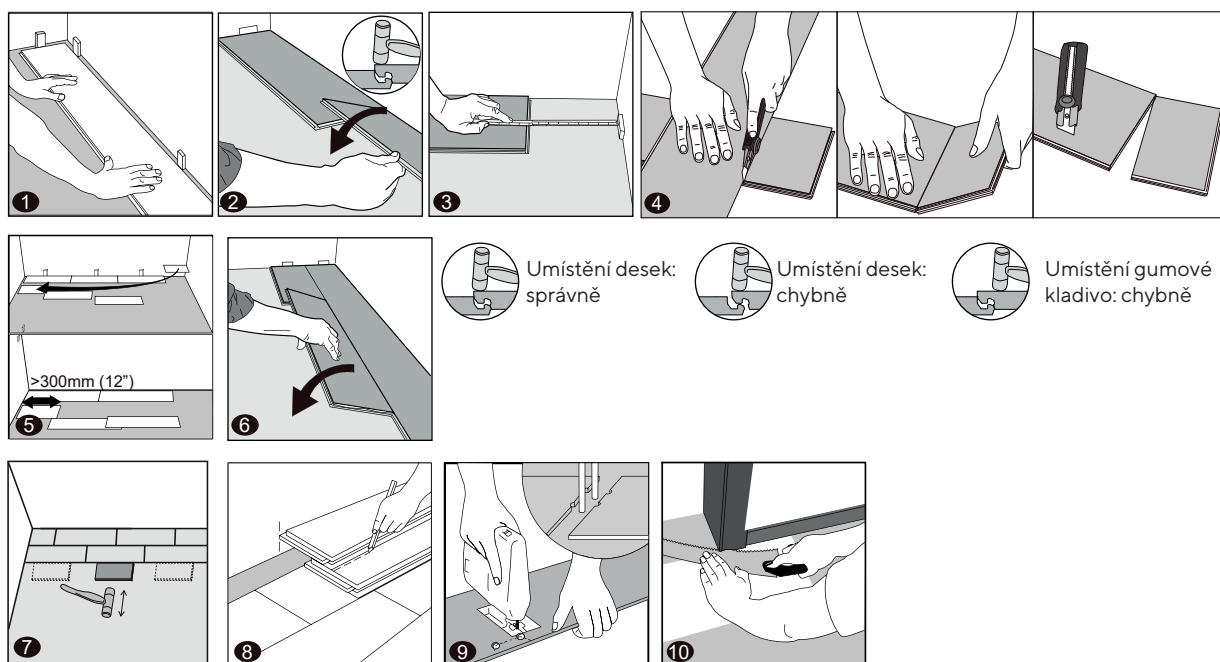
- BUDETE POTŘEBOVAT**
- | | |
|---|--|
| <input type="checkbox"/> distanční bloky | <input type="checkbox"/> svinovací metr a skládací pravítko |
| <input type="checkbox"/> gumové kladivo | <input type="checkbox"/> kvalitní univerzální nůž a/nebo rovnou pilu |
| <input type="checkbox"/> tužku | <input type="checkbox"/> lištu ve tvaru T nebo čtverce |
| <input type="checkbox"/> případně hliníkovou lištu k podélnému řezání desek | |

ZAČÁTEK A DOKONČENÍ

Důkladně vyčistěte podlahu a otevřete jednotlivá balení.

Zkontrolujte desky z hlediska poškození nebo jiných vad.

První akcí je instalace profilů. Je třeba instalovat koncové profily u okenních rámců nebo pevného nábytku, T-profilů v místě styku podlahy s jiným druhem podlahy stejné tloušťky nebo přechodové profily v místě styku podlahy s jinou podlahou jiné tloušťky. Nejprve nainstalujte kolejnice profilů přišroubováním nebo přilepením. Mezi lištou a podlahou vždy ponechte dilatační mezeru. Vlastní profil, který se zacvakne nebo přišroubuje na konci instalace, tuto mezeru uzavře.



1 Začněte pokládat v levém rohu místnosti a pracujte směrem zleva doprava. Položte první desku ve vzdálenosti 8 mm od zdi s použitím distančních bloků.

2 Druhou desku dokonale zarovnejte s první. Ujistěte se, že zámkový systém na konci druhé desky leží přesně na zámkovém systému první desky. Silně poklepejte gumovou paličkou přímo nad krátkou hranou. Zkontrolujte, že jsou desky správně uzamčeny, zarovnané a nemají rozdílnou výšku. Pokud zjistíte rozdíl, postupujte podle kroků k demontáži, které jsou uvedeny dále v této příručce.

POZNÁMKA: Pokud nejsou konce dokonale zarovnané, nepokoušejte se desky uzamknout násilím. Kladivem neklepejte na krátkou stranu, ale v malé vzdálenosti od ní. Riskujete trvalé poškození zámkového systému na kratší straně.

3 U poslední desky v první řadě: změřte vzdálenost od okraje dekoru (nikoli zámkového systému) ke stěně po odečtení 8mm dilatační spáry.

- 4** Seřízněte desku na požadovaný rozměr, měřeno od levé strany plné desky. Alternativně vezměte celou desku, otočte ji vodorovně o 180° a přiložte ji k distančnímu bloku. Označte místo, kde se dotýká poslední desky, a seřízněte ji na požadovanou velikost. Pokud seříznutou desku znovu otočíte o 180°, můžete ji zarovnat a pevně zacvaknout.

Řezání desek: položte na desku nastavovací čtverec tak, aby dekor směřoval nahoru a několikrát desku podél čtverce nařízněte. Desku nerozřezávejte na dvě části, ale místo toho proveďte hluboký zářez do povrchu. Potom můžete desku jednoduše podél řezu zlomit. Následně přeřízněte integrovaný podklad.

- 5** Pro další řadu je nejlepší začít s novou deskou, kterou uříznete na délku alespoň 30 cm a zároveň tak, aby byla o 30 cm kratší nebo delší než sousední deska první řady.

- 6** Podržte tuto desku pod úhlem 20–30° v zámkovém systému na delší straně poslední řady a posuňte ji doleva až k distančnímu bloku. Nechte desku jemně klesnout a zkontrolujte, že se správně uzamkla. V případě potřeby na ní můžete jemně poklepat pomocí bloku nebo kousku desky a palice.

- 7** **TIP:** Po položení jednotlivých řad použijte blok nebo kousek desky k pevnému klepnutí na desky po delší straně. Tím zajistíte, že budou desky správně vzájemně uzamčeny. Musí se ozvat cvaknutí! Pokud i potom najdete mezeru nebo výškový rozdíl, desku demontujte. Dejte pozor, abyste nepoškodili zámkový systém. V takovém případě desku vyměňte. Pokud dojde ke zlomení zámkového systému, může se mezi deskami nakonec objevit mezera.

Pro začátek další řady můžete použít kousek, který zbyl z první řady, nebo opět uříznout kousek dlouhý alespoň 30 cm, který však vždy musí být o 20 cm delší nebo kratší než první deska v poslední řadě.

TIP: Nepoužívejte okamžitě zbylý kousek z předchozí řady jako první desku v následující řadě. Pokud to uděláte, vaše podlaha bude mít „stupňovitý vzhled“. Používejte jako první desky náhodně zvolené kousky z předchozích řad. Tím zajistíte přirozený vzhled podlahy.

- 8** Při pokládce poslední řady máte několik možností:
- Změřte vzdálenost mezi poslední řadou (od dekoru) a stěnou minus 8 mm. Přeneste tuto vzdálenost na desku a seřízněte ji na požadovanou velikost.
 - Otočte desku vodorovně o 180° a přiložte ji k distančnímu bloku a na poslední řadu. Označte si místo dotyku a seřízněte desku na požadovanou velikost.

TIP: Pokud není zed' úplně rovná a hrozí, že podlaha bude buď ve vzdálenosti menší než 8 mm, nebo ve vzdálenosti příliš velké na zakrytí lištou, měřte na různých místech. Potom můžete snadno seříznout desku na požadovanou velikost a spára bude mít stále šířku 8 mm. To také platí pro první řadu.

- 9** Pokud musíte pracovat kolem potrubí, ujistěte se, že se potrubí nachází v místě styku dvou desek. V takovém případě můžete jednoduše pracovat kolem potrubí při zachování dilatačního prostoru o šířce 8 mm. Pokud se nelze vyhnout situaci, kdy bude potrubí ve středu desky, budete muset vyříznout kus desky. Tento kus ořízněte, abyste uvolnili místo pro potrubí, a potom jej vraťte na místo. Můžete použít malé množství lepidla, aby držel na místě.

- 10** Také může být nutné zkrátit rámy dveří, jak je popsáno výše. Pokud musíte do dveřního otvoru umístit profil, nařežte desky tak, aby zbylo místo na profil. Namontujte libovolný profil tak, aby se vešel těsně pod dveřní křídlo a nebyl při zavřených dveřích vidět.

K oknům, která sahají až k podlaze, je nutné umístit koncový profil. Při řezání příslušných desek na požadovanou velikost na to nezapomínejte.

Po dokončení místnosti odstraňte distanční bloky. Nyní můžete začít umísťovat lišty a profily.

ÚDRŽBA

Vždy mějte připravené jedno balení navíc pro případ, že budete muset provádět opravy.

Po podlaze lze chodit okamžitě po pokládce. Po pokládce podlaha nevyžaduje žádné zvláštní ošetření. Podlaha je už vybavena nátěrem, který zajišťuje její snadnou údržbu.

Nakonec vysajte z podlahy prach a pokud je to potřebné, umyjte ji. Vyberte si neutrální čisticí prostředek, například Oasy Peasy Floor Care (bez bělidel, bez abrazivních materiálů, bez složek obsahujících vosk nebo olej).

Ke vchodům umístěte podlahovou rohož, která bude chránit podlahu před nečistotami, vodou, pískem, drobnými kamínky a jimi způsobenými škrábanci. Ujistěte se, že rohož nemá gumovou spodní stranu, protože guma a PVC spolu nevyhnutelně a nevratně reagují.

Při zařizování místnosti po pokládce použijte plstěné chrániče pod nohy nábytku (v žádném případě nepoužívejte gumové podložky). Tím zabráníte případnému poškrábání. Kancelářské židle musí mít měkká kolečka (typ W), nebo musí být umístěny na ochranné rohoži. Po podlaze nikdy netahejte těžké předměty.

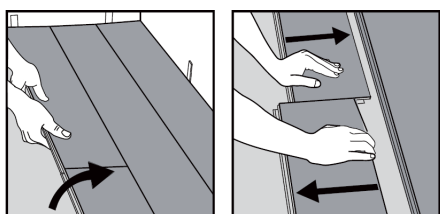
Okamžitě vyčistěte jakoukoli vylitou vodu nebo jiné kapaliny, jakož i jakékoli nečistoty.

OPRAVY

Pokud dojde k vážnému poškození desky, můžete ji odstranit a vyměnit za novou. V takovém případě postupujte následovně:

- Oblepte okolní desky maskovací páskou, abyste je během oprav ochránili před poškozením.
- Označte místo, kde chcete odříznout desku nebo dlaždici.
- Nastavte kotoučovou pilu na tloušťku desek nebo použijte univerzální nářadí s pilovým kotoučem na kov a řežte desky nebo dlaždice podél nakreslených čar.
- Dbejte, abyste nezařizli do okolních desek.
- Po dokončení musí být deska rozřezána na čtyři kusy. Pomocí šroubováku zvedněte první část směrem nahoru a odstraňte ji. Potom můžete zvednout a odstranit zbývající tři kusy. To lze provést bez poškození zámkového spoje okolních desek.
- Ujistěte se, že na místě nezůstanou žádné zbytky. V případě potřeby je vysajte.
- Vezměte novou desku a odstraňte drážku na dlouhé a krátké straně. Proveďte to pomocí pracovního nože, abyste nepoškodili povrch samotné desky.
- Na okraje prken kolem vyměňovaného prkna naneste v tenké vrstvě "superlepidlo".
- Přebytečné lepidlo z povrchu prken ihned odstraňte podle pokynů výrobce lepidla.
- Novou desku držte pod úhlem 45 stupňů. Zasuňte dosud přítomné pero do drážky stávajícího sousedního prkna. Opatrně spusťte desku na místo. Pomocí gumové paličky a příklepového špalíku nové prkno zcela přiklepněte.
- Zatižte desku, dokud lepidlo zcela nezaschne.

DEMONTÁŽ



Celou řadu oddělíte opatrným zdvižením pod úhlem. Chcete-li desky vzájemně oddělit, ponechte je naplocho na podlaze a odsuňte je od sebe. Pokud desky nelze snadno oddělit, můžete je při odsunování mírně nadzdvihnout (5°).

Děkujeme, že jste si nás vybrali! Pokud novou podlahu pečlivě položíte a budete se o ni starat, bude vypadat dokonale po dlouhá léta.

Vinylové parketové desky jsou vhodné pro vnitřní použití v obytných a komerčních prostorách. Před zahájením pokládky si přečtěte všechny pokyny. Nesprávně položená podlaha bude mít za následek ztrátu záruky. Pokud máte konkrétní otázky, podívejte se na stránku s častými otázkami na našem webu www.parquetvinyl.com.

Naskenujte kód QR a podívejte se na instalační video:



PŘÍPRAVA

STÁVAJÍCÍ PODLAHA

Výrobek pokládejte pouze v interiéru, ve všech prostorách kromě :

- místnostech s odtokem (jako jsou sprchy a garáže)
- trvale vlhkých prostorách, jako jsou sauny nebo okolí bazénů
- nevytápěné místnosti, kde teplota klesá pod 10 °C
- kadeřnické salony (kvůli chemikáliím)
- místa, kde se nelze vyhnout častému kontaktu s gumou: prodejny jízdních kol, sklady pneumatik, ...

S nově položeným systémem podlahového vytápění v nové stěrci musí systém před položením pracovat na maximální výkon, aby ze stěrky mohla uniknout zbytková vlhkost. Zeptejte se dodavatele topného systému, jak to můžete bezpečně provést. 24 hodin před zahájením pokládky vypněte podlahové vytápění nebo chlazení.

Konečný výsledek ve velké míře závisí na přípravě stávající podlahy.

Podlaha musí být čistá, rovná, suchá a stabilní. Odstraňte všechny zbytky omítky, barvy, lepidla, mastnoty, rozpouštědlo, vosk atd. Odstraněny musí být také všechny druhy měkkých a plovoucích podlah: koberce, vpichovaná plst', linoleum, podlahy z balaty, nelepený vinyl, volně položené, peel&stick, plovoucí laminátové nebo parketové podlahy atd. Parkety z vinylu lze pokládat na stěrkové podlahy, beton a jiné tvrdé podlahové krytiny.

Při pokládání na dřevěnou podlahu zachovejte zvýšenou opatrnost. Parquetvinyl nepokládejte na dřevěnou podlahu položenou přímo na beton. Prkenné podlahy položené na dřevěných trámech musí být dostatečně rovné a pevně upevněné. Volná prkna musí být přibita nebo přišroubována. Zlomená prkna je třeba vyměnit a větší díry nebo praskliny musí být vyplněny. Zkontrolujte, zda podlaha není napadena dřevomorkou ani jiným hmyzem. Ujistěte se, že dřevěná podlaha bude větraná, aby nezačala hnit. Doporučuje se také podlahu pokládat křížem na směr původní dřevěné podlahy.

Maximální odchylka od rovnosti podlahy je 5 mm na vzdálenosti 3 m a 1 mm nad délku 20 cm. Pokud pokládáte podlahu na dlaždice, nesmí být spoje širší než 5 mm a hlubší než 4 mm. V případě potřeby vyrovnejte vyrovnávacím materiálem.

Podklad musí splňovat následující podmínky:

- maximálně 65% relativní vlhkost při teplotě 20 °C
- teplota podlahy minimálně 12 °C
- podle metody CM (měření karbidů) maximálně 2,5 % (cementové stěrkové podlahy) a 0,7 % (anhydritové stěrkové podlahy) v místnostech bez podlahového vytápění
- podle metody CM maximálně 1,5 % (cementové stěrkové podlahy) a 0,5 % (anhydritové stěrkové podlahy) v místnostech s podlahovým vytápěním

Pokud podklad / podmínky na staveništi nesplňují výše uvedené podmínky, instalaci podlahy neprovádějte. Proved'te potřebné opravy nebo se obraťte na dodavatele.

Parquetvinyl jsou odolné proti vodě, ale nepředstavují bariéru proti vlhkosti. Pokud podlaha není parotěsná, položte na celé ploše místnosti parotěsnou fólii a vytáhněte ji až ke stěnám a nad úroveň hotové podlahy. Tuto fólii se doporučuje pokládat i ve vlhkých místnostech, například v koupelně.

Parquetvinyl

by lamett

MĚŘENÍ

Pečlivě změřte příslušné prostory a připočtete 10 % navíc na odpad při řezání. Čím složitější je tvar prostoru (výstupky, sloupy atd.), tím více materiálu budete potřebovat.

Provádíte pokládku v místnosti o délce nebo šířce větší než 20 metrů? Nezapomeňte použít také profily potřebné pro dilatační spáry. Pokud pokládáte desky v místnostech s extrémními výkyvy teplot, umístěte dilatační spáry po každých 10 metrech.

Místnosti s „extrémní“ teplotou jsou místa, kde může teplota na úrovni podlahy stoupnout na více než 50 °C. Takové teploty zdaleka nejsou výjimečné v blízkosti velkých oken orientovaných na jih. Vyplatí se proto investovat do slunečního stínění, už jen pro udržení příjemné vnitřní teploty.

Máte v domě místnosti, které mají podlahové vytápění, a jiné ne? Pak musíte zajistit také potřebné přechodové profily pro oddělení těchto místností od sebe. Odlišně vytápěné místnosti (např. koupelny) lze také oddělit od sousedních místností pomocí profilů.

Je nutné předem pečlivě naplánovat, jak budete stromečkový vzor klást. Podlaha může být skutečně položena pouze v jednom směru (směrem k vám). To znamená, že často není možné bezproblémově umístit řadu mezer, mezi nimi jsou nutné profily.

Několik příkladů:

- Prostor ve tvaru L: začátek „nahore“ zleva doprava. V „nožičce“ L pracujte úplně doprava, co nejblíže ke zdi, a pak znovu zleva doprava „dolů“.
- Prostor ve tvaru r: začněte „shora“ zleva doprava, pak postupujte dále „dolů“.
- Prostor ve tvaru Π: začněte „v horní části“ zleva doprava, poté pokračujte do levé „nohy“, dokud není zcela dokončena. Pak pokračujte v pravé „noze“.
- Prostor ve tvaru U: zde je nutné pokládat podlahu jako u tvaru Π. Pokud byste měli (a) začít v levé „noze“, nemohli (a) byste již pracovat „směrem nahoru“ v pravé „noze“.
- Prostor ve tvaru T: začněte „vlevo nahore“ a před začátkem na „noze“ úplně položte vodorovnou část.

PŘEPRAVA A SKLADOVÁNÍ

Balení musí být vždy přepravováno a skladováno ve vodorovné poloze a na rovném povrchu. Aby nedošlo k poškození zámkového systému, nikdy nepokládejte balení do svislé polohy. Balení také neskladujte na velmi chladném (méně než 10 °C), velmi horkém (více než 40 °C) ani velmi vlhkém místě.

Pokud byla balení vystavena těmto extrémním teplotám po dobu 12 hodin před položením, musíte je nechat po dobu nejméně 12 hodin aklimatizovat v místnosti, kde mají být položena. K dosažení optimální aklimatizace nepokládejte balení tak, aby se dotýkala, a zajistěte pokojovou teplotu mezi 20 a 25 °C.

POKLÁDKA

SPODNÍ VRSTVA

Parquetvinyl už jsou vybaveny integrovaným podkladem. To znamená, že můžete okamžitě začít s pokládkou. Nikdy nepoužívejte jakoukoli podložku – v takovém případě by podlaha byla položena na příliš měkkém povrchu. To by mohlo vést k poškození zámkového systému. Pokud bude přesto nutné stávající podlahu z nějakého důvodu zvýšit, proveďte to pomocí tvrdých desek nebo vyrovnávacího materiálu. Pokud v podkladu není parozábrana, umístěte ji pod vinylové parkety. Fólie musí být souvislá a zvednutá nad úroveň dokončené podlahy. Pokud si chcete být jisti, že používáte vhodné produkty nebo systémy, požádejte o radu svého distributora, podlaháře nebo dodavatele.

PODLAHOVÉ TOPENÍ (VODA, ELEKTŘINA A INFRAČERVENÉ ZÁŘENÍ) A PODLAHOVÉ CHLAZENÍ

Parquetvinyl lze pokládat na podlahy s podlahovým topením nebo chlazením, pokud teplota na povrchu podlahy nikdy nepřekročí 28 °C a podlahové chlazení není nastaveno pod teplotu rosného bodu. Podlahu nikdy nezakrývejte kobercem. Oddělte od sebe zóny s podlahovým vytápěním a bez něj pomocí dilatačních profilů.

Parquetvinyl

by lamett

Pro systémy začleněné do stěrkové podlahy:

- Pouze systémy pracující při nízkých teplotách, elektrické i teplovodní.
- Mezi topnými články a vinylovými parketami musí být vzdálenost nejméně 4 cm.

Pro systémy s podlahovým chlazením:

- Podlahové chlazení musí mít řídicí a bezpečnostní systém, který zabrání poklesu teploty pod rosný bod. Při této teplotě dochází k tvorbě kondenzace mezi stěrkovou podlahou a vinylovými parketami.

Teplota rosného bodu není vždy stejná, liší se podle pokojové teploty a relativní vlhkosti. Obecně platí, že rosný bod je 18 °C při normální vlhkosti vzduchu (50-60 %) a teplotě místnosti 20-22 °C. Při velmi vysoké vlhkosti vzduchu může rosný bod snadno stoupnout na 22 °C. V žádném případě byste neměli používat podlahové chlazení k aktivnímu ochlazování místnosti nastavením velmi nízké teploty!

Pro systémy na stěrkové podlaze (elektrické a infračervené):

- Tyto systémy v rohožích se nesmějí překrývat a výkon musí být omezen na 60 W/m². Systémy s vysokým výkonem se mohou zahřívat příliš rychle, a tím podlahu poškozovat.

Podlahové topení musí být nainstalováno podle pokynů dodavatele a v souladu s obecnými požadavky a předpisy. Další informace viz doporučení výrobce podlahového topení nebo chlazení.

Vypněte systém nejméně 24 hodin před pokládkou. Ujistěte se, že je pokojová teplota v průběhu pokládky v rozmezí 20 až 25 °C. 24 hodin po pokládce je nutno systém spouštět a postupně zvyšovat teplotu maximálně o 5 °C denně, dokud nedosáhnete požadované pokojové teploty. Pokud okamžitě spustíte systém na plný výkon, rychlé zvýšení teploty může podlahu poškodit.

KONTROLA

Před pokládkou podlahy zkontrolujte, že má dodaná podlahová deska stejná čísla šarže (tuto informaci najdete na obalu). Doporučujeme použít pro každou místnost vždy krabice se stejným číslem šarže, aby u stejné podlahy nevznikaly rozdíly v barvě nebo lesku.

Balení otevírejte až při začátku pokládky. Ujistěte se, že je pokojová teplota v průběhu pokládky v rozmezí 20 až 25 °C.

Při otevření balení mohou desky vydávat silný pach typický pro nové produkty. Tyto pachy po několika hodinách zmizí.

Zkontrolujte jednotlivé desky na denním světle z hlediska rozdílů v barvě a lesku. Zkontrolujte zámkový systém z hlediska poškození. Reklamací týkající se povrchových vad nebudou po pokládce přijímány.

Reklamací týkající se barevných rozdílů mezi vzorky prohlíženými u distributora a skutečně dodanou podlahou musí být podány před pokládkou. Provedení pokládky podlahy znamená, že jste souhlasili se vzhledem desek.

Velmi důležité: každé balení produktu Parquetvinyl Herringbone obsahuje stejné množství desek „levých“ i „pravých“. Pro položení stromečkového vzoru můžete vždy alternativně použít levou a pravou desku. Směr je vyznačen na zadní straně každé desky. Pokud jste na pochybách, držte desku s drážkou na dlouhé straně směrem k sobě: pokud je drážka na krátké levé straně, je to levá deska, a naopak.

ZÁKLADNÍ PRAVIDLA TÝKAJÍCÍ SE POKLÁDKY

Parquetvinyl je možné instalovat pouze v interiéru, nikoli v garážích, místnostech se skrytým odtokem ani v trvale vlhkých prostorách, jako jsou sprchy, sauny a okraje bazénů.

Parquetvinyl se pokládají jako plovoucí podlaha. To znamená, že musí být podlaha vždy schopna samostatného pohybu, a že pokládka podlahy vždy představuje úplně poslední fázi stavebního projektu.

Kuchyně, kuchyňské ostrůvky a pevný nábytek se instalují před zahájením pokládky vinylových parket. Pod pojmem „pevný“ nábytek rozumíme nábytek, který je vestavěný a není v žádném případě určen k přesouvání. Patří sem také krby a kamna. Nábytek na nožičkách může vážit až tunu. Bodové zatížení nožiček nesmí překročit 50 kg/cm².

Kolem takového nábytku musí být vždy dilatační spára 8 mm.

U stěn je spára zakryta lištou a dilatační spáry jsou zakončeny T-profilem, stejně jako napojení na ostatní podlahové krytiny. V případě výškového rozdílu použijte přechodový profil. Dilatační spára musí být také použita u oken, která sahají až k podlaze. Na takových místech je spára zakryta koncovým profilem.

Dilatační spáru 8 mm je nutné dodržet také kolem sloupů, trubek, rozvodů apod.

Může být také nutné zkrátit rámy dveří. Pomocí zbylého kusu desky odřízněte rám dveří ve správné výšce. Tloušťka listu pily zajistí potřebný prostor mezi podlahou a rámem dveří. Nezapomeňte, že může být také nutné zkrátit dveře.

Lišty jsou vždy připevněny ke zdi, nikdy nejsou připevněny k podlaze. Ve spáře mezi lištou a podlahou nepoužívejte spárovací ani těsnicí hmotu.

Míchejte desky z různých krabic, abyste se vyvarovali položení tmavších, světlejších nebo stejných desek vedle sebe.

Podlahy ve vlhkých místnostech musí být fyzicky odděleny od sousedních místností (dilatační spára u dveří).

Nakonec rozhodněte o směru pokládky a mějte na paměti šířku první a poslední řady. Desky v těchto řadách by neměly být méně než 50 mm široké. V případě potřeby šířku první řady odpovídajícím způsobem upravte.

Při jiné pokládce než do rybí kosti je třeba krátké strany prken přilepit k dlouhé straně sousedního prkna.

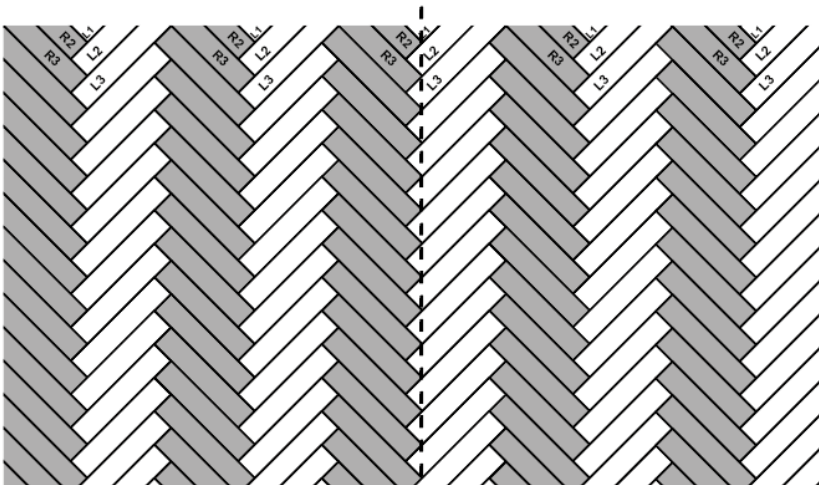
Parquetvinyl

by lamett

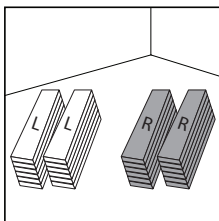
BUDETE POTŘEBOVAT

- distanční bloky
- gumové kladivo
- tužku
- kotoučovou pilu nebo ponornou pilu
- svinovací metr a skládací pravítko
- kvalitní univerzální nůž a/nebo rovnou pilu
- lištu ve tvaru T nebo čtverce
- případně hliníkovou lištu k podélnému řezání desek

ZAHÁJENÍ A DOKONČENÍ (MOŽNOST 1: VZOR RYBÍ KOST)



- 1** Důkladně vyčistěte podlahu a otevřete jednotlivá balení. Udržujte levou a pravou desku dostatečně oddělenou a připravte je tak, aby drážka na dlouhé straně směřovala k vám.



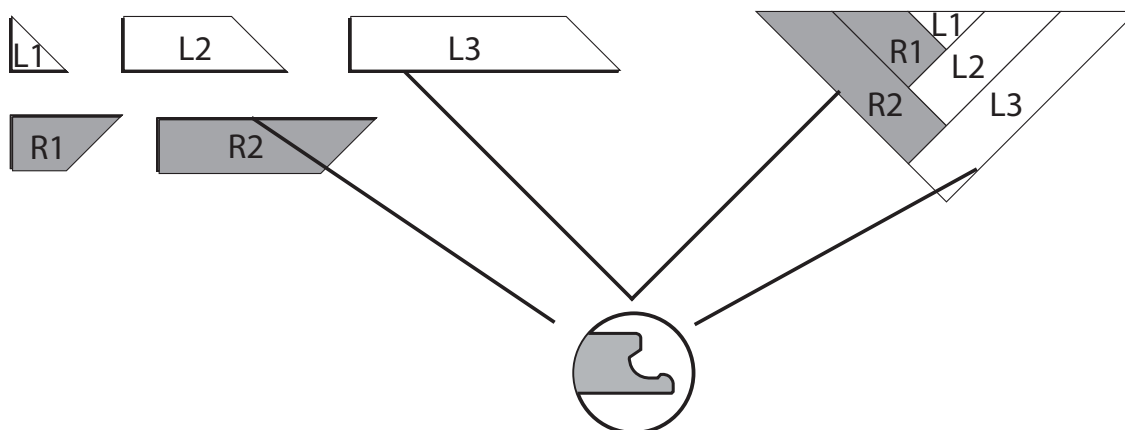
Zkontrolujte desky z hlediska poškození nebo jiných vad.

- 2** První akcí je instalace profilů. Je třeba instalovat koncové profily u okenních rámců nebo pevného nábytku, T-profilu v místě styku podlahy s jiným druhem podlahy stejné tloušťky nebo přechodové profily v místě styku podlahy s jinou podlahou jiné tloušťky. Nejprve nainstalujte kolejnice profilů přišroubováním nebo přilepením. Mezi lištou a podlahou vždy ponechte dilatační mezeru. Vlastní profil, který se zacvakne nebo přišroubuje na konci instalace, tuto mezeru uzavře.

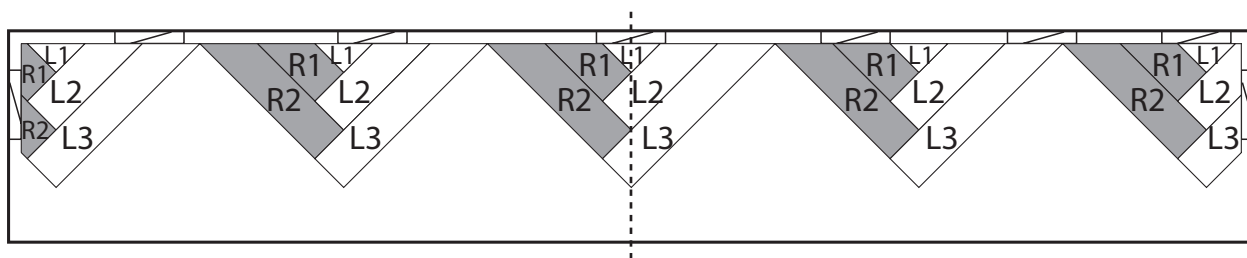
Parquetvinyl

by lamett

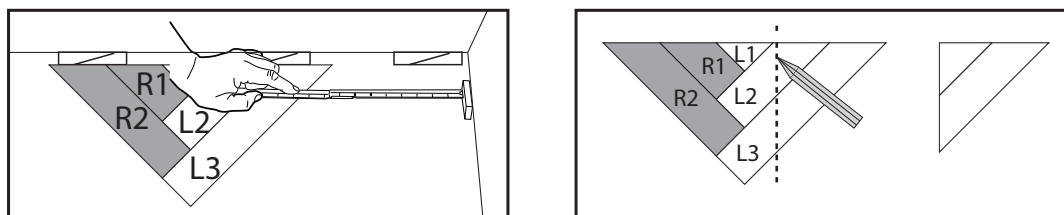
- 3** Pro spuštění použijte výkres řezání vytištěný na vnitřní straně krabice pro odříznutí pěti počátečních dílů (L1, L2, L3, R1, R2). Budete potřebovat pět desek (3 levé a 2 pravé). Z jedné desky můžete vyříznout pouze 1 díl, takže k vyříznutí 5 dílů budete potřebovat 5 desek.



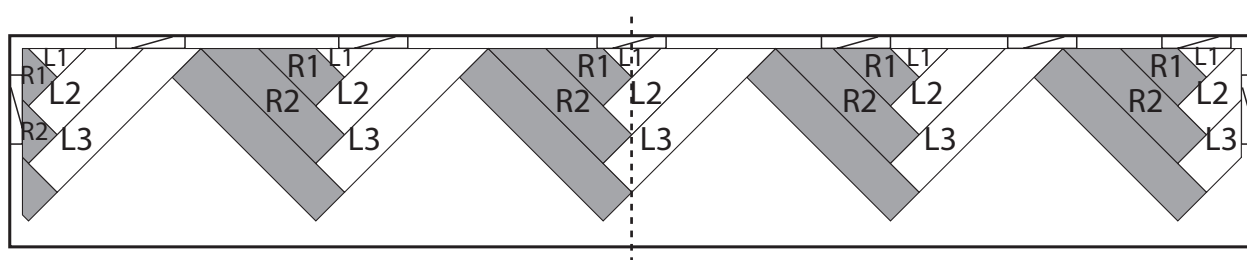
- 4** První startovní sadu zarovnejte se středem prostoru, přičemž středová čára prochází horní částí stromečkového vzoru.



- 5** Změřte, kolik dalších startovacích sad budete potřebovat podle šířky místnosti. Startovní sady můžete spojit navzájem s kompletní deskou.



- 6** Pokud je s těmito startovními sadami položena celá šířka místnosti, můžete pokračovat v pokládání celých desek, dokud nebude položen celý prostor. Nikdy nezapomínejte na dilatační spoj 8 mm.



Vždy se ujistěte, že vytvoříte dokonalé úhly 90°. Pokud si všimnete, že se dlouhá nebo krátká strana nespojí dobře, je to proto, že větve stromečkového vzoru jsou příliš „široké“ nebo příliš „úzké“. Poklepejte na zbývající desku plastovou paličkou, dokud se spojka úhledně nespojí, a až poté pokračujte v pokládce. Pokud to neuděláte na začátku, budete mít problémy později během pokládky. Jediné řešení je pak začít znovu.

Parquetvinyl

by lamett

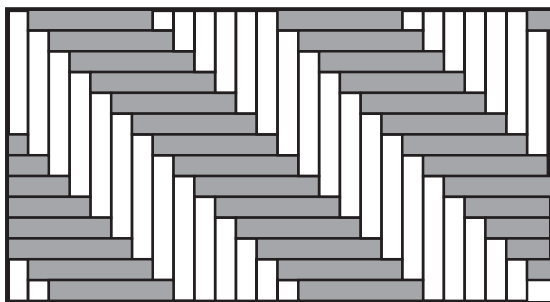
Dejte pozor, abyste nepoškodili zámkový systém. V takovém případě desku vyměňte. Pokud dojde ke zlomení zámkového systému, může se mezi deskami nakonec objevit mezera.

- 7** **POZNÁMKA:** Pokud nejsou konce dokonale zarovnány, nepokoušejte se desky uzamknout násilím. Riskujete trvalé poškození zámkového systému na kratší straně.
- 8** **Řezání desek:** položte na desku nastavovací čtverec tak, aby dekor směřoval nahoru a několikrát desku podél čtverce nařízněte. Desku nerozřezávejte na dvě části, ale místo toho proved'te hluboký zářez do povrchu. Potom můžete desku jednoduše podél řezu zlomit. Následně přeřízněte integrovaný podklad.
- 9** Pokud musíte pracovat kolem potrubí, ujistěte se, že se potrubí nachází v místě styku dvou desek. V takovém případě můžete jednoduše pracovat kolem potrubí při zachování dilatačního prostoru o šířce 8 mm. Pokud se nelze vyhnout situaci, kdy bude potrubí ve středu desky, budete muset vyříznout kus desky. Tento kus ořízněte, abyste uvolnili místo pro potrubí, a potom jej vraťte na místo. Můžete použít malé množství lepidla, aby držel na místě.
- 10** Také může být nutné zkrátit rámy dveří, jak je popsáno výše. Pokud musíte do dveřního otvoru umístit profil, nařežte desky tak, aby zbylo místo na profil. Namontujte libovolný profil tak, aby se vešel těsně pod dveřní křídlo a nebyl při zavřených dveřích vidět.

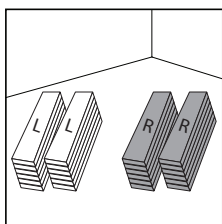
K oknům, která sahají až k podlaze, je nutné umístit koncový profil. Mějte to na paměti, když odřezáváte příslušné desky na velikost: vždy ponechte 8mm dilatační spáru mezi dlaždicí a základovou lištou profilu. Samotný profil pak pokrývá expanzní prostor.

Po dokončení místnosti odstraňte distanční bloky. Nyní můžete začít umísťovat lišty a profily.

ZAHÁJENÍ A DOKONČENÍ (MOŽNOST 2: ÚHLOPŘÍČNĚ POLOŽENÝ STROMEČKOVÝ VZOR)



- 1** Důkladně vyčistěte podlahu a otevřete jednotlivá balení. Udržujte levou a pravou desku dostatečně oddělenou a připravte je tak, aby drážka na dlouhé straně směřovala k vám.



Zkontrolujte desky z hlediska poškození nebo jiných vad.

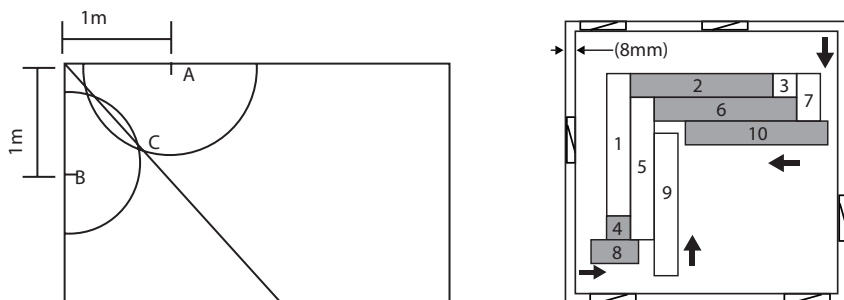
- 2** První akcí je instalace profilů. Je třeba instalovat koncové profily u okenních ráků nebo pevného nábytku, T-profily v místě styku podlahy s jiným druhem podlahy stejné tloušťky nebo přechodové profily v místě styku podlahy s jinou podlahou jiné tloušťky. Nejprve nainstalujte kolejnice profilů přišroubováním nebo přilepením. Mezi lištou a podlahou vždy ponechte dilatační mezeru. Vlastní profil, který se zacvakne nebo přišroubuje na konci instalace, tuto mezeru uzavře.

Parquetvinyl

by lamett

- 3** Rozhodněte se, kde začnete pokládat (viz příklady pro mezery ve tvaru L a U výše).

Nyní nejprve umístěte levé desky pod úhlem 45°, stále s drážkami směrem k sobě. Pak připojte pravé desky, také s drážkami směrem k sobě, k levým deskám, dokud není dokončena první řada včetně spojení kusů vlevo a vpravo u stěny. Nikdy nezapomínejte na dilatační spoj 8 mm.



- 4** Nyní položte druhou řadu a pevně přitlačte spoje, ujistěte se tak, že vytvoříte dokonalé úhly 90°. Pokud si všimnete, že se dlouhá nebo krátká strana nespojují dobře, je to proto, že větve stromečkového vzoru jsou příliš „široké“ nebo příliš „úzké“. Poklepejte na zbývající desku plastovou paličkou, dokud se spojka úhledně nespojí, a až poté pokračujte v pokládce. Pokud to neuděláte na začátku, budete mít problémy později během pokládky. Jediné řešení je pak začít znovu.

Dejte pozor, abyste nepoškodili zámkový systém. V takovém případě desku vyměňte. Pokud dojde ke zlomení zámkového systému, může se mezi deskami nakonec objevit mezera.

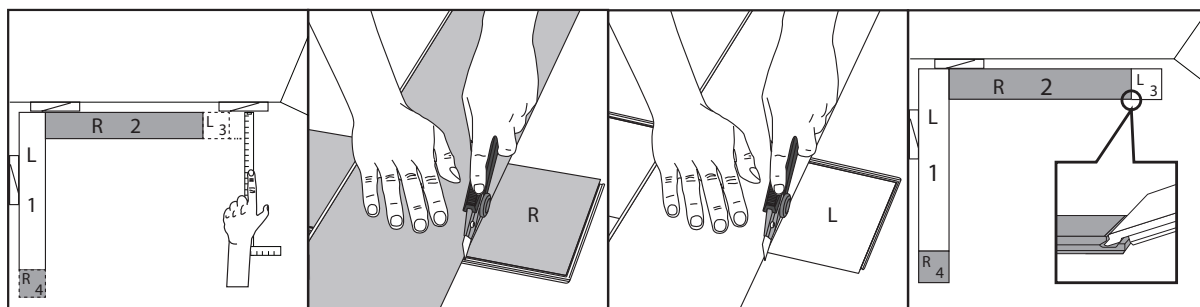
POZNÁMKA: Pokud nejsou konce dokonale zarovnané, nepokoušejte se desky uzamknout násilím. Riskujete trvalé poškození zámkového systému na kratší straně.

- 5** Nyní položte celou třetí a čtvrtou řadu.
- 6** Nyní posuňte celou sadu po čtyřech řadách směrem od zdi. Měřte od horní části každého stromečkového vzoru ke stěně, abyste se ujistili, že pohybujete podlahou rovnoběžně.
- 7** Označte čáru rovnoběžnou se stěnou v prvních čtyřech řadách. Udělejte toto mezi druhou a třetí řadou, abyste si byli jisti, že vaše řada leží spojitě napříč deskami.
- 8** Použijte kotoučovou pilu nebo ponornou pilu nastavenou na 5 mm nebo univerzální nástroj s pilovým listem na kov a prořízněte desky podél čáry. Uložte uřezané „vršky“, abyste je mohli použít v poslední řadě. Zasuňte odřezané řady proti stěně a ponechte dilatační spáru 8 mm.
- 9** Pokračujte pátou a následující řadou.
- 10** Sestavené kusy můžete řezat vlevo, vpravo a v poslední řadě na požadovanou velikost nožem, pilou nebo ruční pilou. Velmi malé spojovací kusy je nevhodnější lepit.

Řezání desek: položte na desku nastavovací čtverec tak, aby dekor směřoval nahoru a několikrát desku podél čtverce nařízněte. Desku nerozřezávejte na dvě části, ale místo toho provedte hluboký zářez do povrchu. Potom můžete desku jednoduše podél řezu zlomit. Následně přeřízněte integrovaný podklad.

Parquetvinyl

by lamett

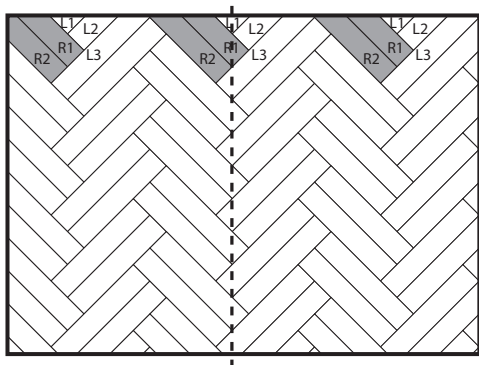


- 11** Pokud musíte pracovat kolem potrubí, ujistěte se, že se potrubí nachází v místě styku dvou desek. V takovém případě můžete jednoduše pracovat kolem potrubí při zachování dilatačního prostoru o šířce 8 mm. Pokud se nelze vyhnout situaci, kdy bude potrubí ve středu desky, budete muset vyříznout kus desky. Tento kus ořízněte, abyste uvolnili místo pro potrubí, a potom jej vraťte na místo. Můžete použít malé množství lepidla, aby držel na místě.
- 12** Také může být nutné zkrátit rámy dveří, jak je popsáno výše. Pokud musíte do dveřního otvoru umístit profil, nařežte desky tak, aby zbylo místo na profil. Namontujte libovolný profil tak, aby se vešel těsně pod dveřní křídlo a nebyl při zavřených dveřích vidět.

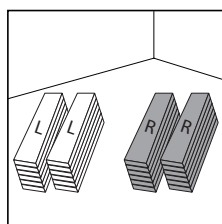
K oknům, která sahají až k podlaze, je nutné umístit koncový profil. Při řezání příslušných desek na požadovanou velikost na to nezapomínejte.

Po dokončení místnosti odstraňte distanční bloky. Nyní můžete začít umísťovat lišty a profily.

ZAHÁJENÍ A DOKONČENÍ (MOŽNOST 3: DVOJITÝ STROMEČKOVÝ VZOR)

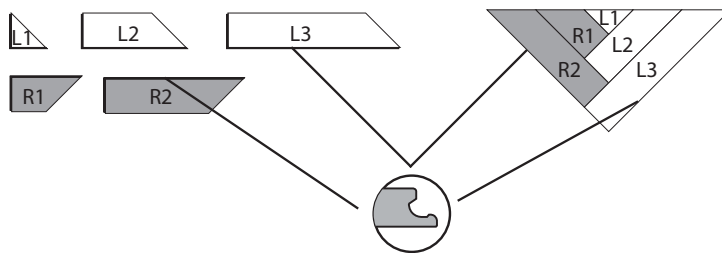
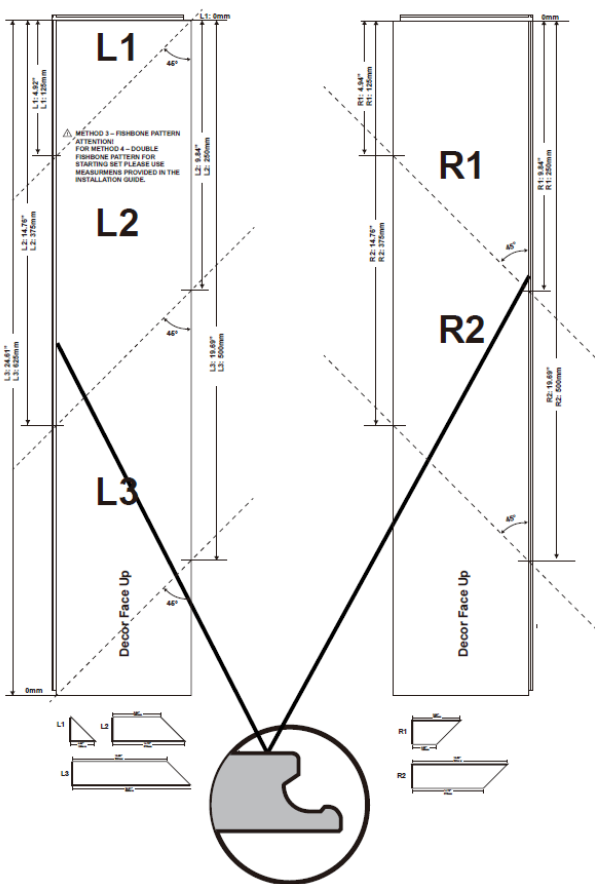


- 1** Důkladně vyčistěte podlahu a otevřete jednotlivá balení. Udržujte levou a pravou desku dostatečně oddělenou a připravte je tak, aby drážka na dlouhé straně směřovala k vám.



Zkontrolujte desky z hlediska poškození nebo jiných vad.

- 2** První akcí je instalace profilů. Je třeba instalovat koncové profily u okenních rámců nebo pevného nábytku, T-profily v místě styku podlahy s jiným druhem podlahy stejné tloušťky nebo přechodové profily v místě styku podlahy s jinou podlahou jiné tloušťky. Nejprve nainstalujte kolejnice profilů přišroubováním nebo přilepením. Mezi lištou a podlahou vždy ponechte dilatační mezeru. Vlastní profil, který se zacvakne nebo přišroubuje na konci instalace, tuto mezeru uzavře.



Kolekce Yukon - Sava - Nakuru

| Deska | Strana drážky | Strana pera |
|-------|---------------|-------------|
| L1 | 123 mm | 0 mm |
| L2 | 246 mm | 123 mm |
| R1 | 369 mm | 246 mm |
| R2 | 492 mm | 369 mm |
| L3 | 615 mm | 492 mm |

Kolekce Mantaro

| Deska | Strana drážky | Strana pera |
|-------|---------------|-------------|
| L1 | 125 mm | 0 mm |
| L2 | 375 mm | 250 mm |
| R1 | 125 mm | 250 mm |
| R2 | 375 mm | 500 mm |
| L3 | 625 mm | 500 mm |



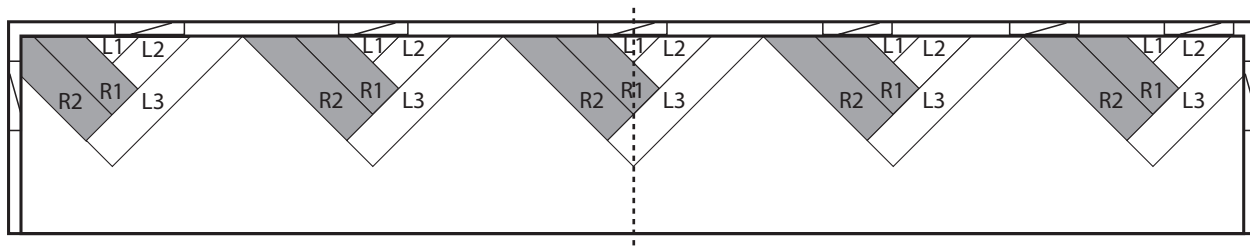
3 Rozhodněte se, kde začnete pokládat (viz příklady pro mezery ve tvaru L a U výše).

Nyní nejprve umístíte dvě levé desky pod úhlem 45° s drážkami směrem k sobě. Pak připojíte pravé desky, také s drážkami směrem k sobě, k levým deskám, dokud není dokončena první řada včetně spojení kusů vlevo a vpravo u stěny. Nikdy nezapomínejte na dilatační spoj 8 mm.

4 Nyní položte druhou řadu, vždy se dvěma levými a dvěma pravými deskami, a pevně přitlačte spoje, čímž zajistíte, že vytvoříte dokonalé úhly 90°. Pokud si všimnete, že se dlouhá nebo krátká strana nespojují dobře, je to proto, že větve stromečkového vzoru jsou příliš „široké“ nebo příliš „úzké“. Pокlepejte na zbývající desku plastovou paličkou, dokud se spojka úhledně nespojí, a až poté pokračujte v pokládce. Pokud to neuděláte na začátku, budete mít problémy později během pokládky. Jediné řešení je pak začít znovu.

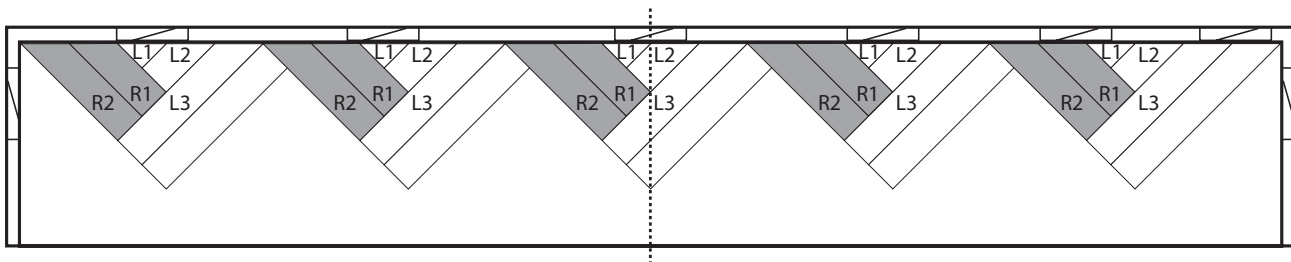
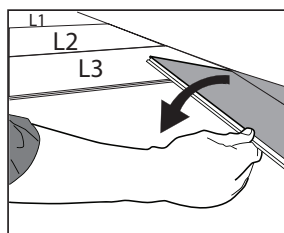
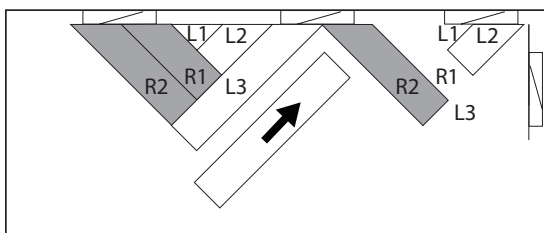
Dejte pozor, abyste nepoškodili zámkový systém. V takovém případě desku vyměňte. Pokud dojde ke zlomení zámkového systému, může se mezi deskami nakonec objevit mezera.

POZNÁMKA: Pokud nejsou konce dokonale zarovnané, nepokoušejte se desky uzamknout násilím. Riskujete trvalé poškození zámkového systému na kratší straně.



Parquetvinyl

by lamett



- 5 Nyní položte celou třetí a čtvrtou řadu.
- 6 Nyní posuňte celou sadu po čtyřech řadách směrem od zdi. Měřte od horní části každého stromečkového vzoru ke stěně, abyste se ujistili, že pohybujete podlahou rovnoběžně.
- 7 Označte čáru rovnoběžnou se stěnou v prvních čtyřech řadách. Udělejte toto mezi druhou a třetí řadou, abyste si byli jisti, že vaše řada leží spojitě napříč deskami
- 8 Použijte kotoučovou pilu nebo ponornou pilu nastavenou na 5 mm a přeřízněte desky podél čáry. Uložte uřezané „vršky“, abyste je mohli použít v poslední řadě. Zasuňte odřezané řady proti stěně a ponechte dilatační spáru 8 mm.
- 9 Pokračujte pátou a následující řadou.
- 10 Sestavené kusy můžete řezat vlevo, vpravo a v poslední řadě na požadovanou velikost nožem, pilou nebo ruční pilou. Velmi malé spojovací kusy je nevhodnější lepit.

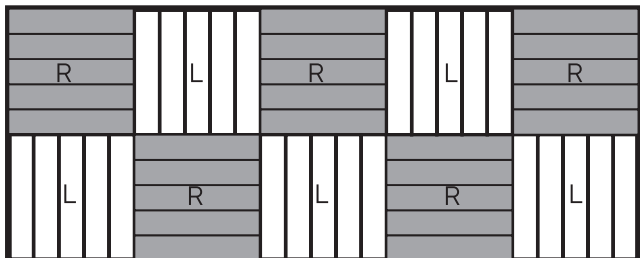
Řezání desek: položte na desku nastavovací čtverec tak, aby dekor směřoval nahoru a několikrát desku podél čtverce nařízněte. Desku nerozřezávejte na dvě části, ale místo toho provedte hluboký zářez do povrchu. Potom můžete desku jednoduše podél řezu zlomit. Následně přeřízněte integrovaný podklad.

- 11 Pokud musíte pracovat kolem potrubí, ujistěte se, že se potrubí nachází v místě styku dvou desek. V takovém případě můžete jednoduše pracovat kolem potrubí při zachování dilatačního prostoru o šířce 8 mm. Pokud se nelze vyhnout situaci, kdy bude potrubí ve středu desky, budete muset vyříznout kus desky. Tento kus ořízněte, abyste uvolnili místo pro potrubí, a potom jej vraťte na místo. Můžete použít malé množství lepidla, aby držel na místě.
- 12 Také může být nutné zkrátit rámy dveří, jak je popsáno výše. Pokud musíte do dveřního otvoru umístit profil, nařežte desky tak, aby zbylo místo na profil. Namontujte libovolný profil tak, aby se vešel těsně pod dveřní křídlo a nebyl při zavřených dveřích vidět.

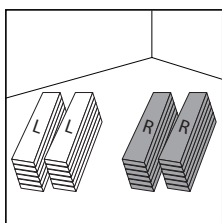
K oknům, která sahají až k podlaze, je nutné umístit koncový profil. Při řezání příslušných desek na požadovanou velikost na to nezapomínejte.

Po dokončení místnosti odstraňte distanční bloky. Nyní můžete začít umísťovat lišty a profily.

ZAHÁJENÍ A DOKONČENÍ (MOŽNOST 4: BLOK/MOZAIKA)

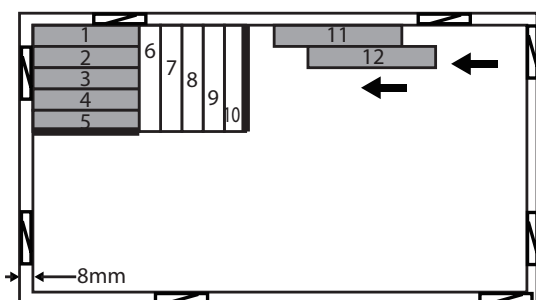


- 1** Důkladně vyčistěte podlahu a otevřete jednotlivá balení. Udržujte levou a pravou desku dostatečně oddělenou a připravte je tak, aby drážka na dlouhé straně směřovala k vám.



Zkontrolujte desky z hlediska poškození nebo jiných vad.

- 2** První akcí je instalace profilů. Je třeba instalovat koncové profily u okenních rámců nebo pevného nábytku, T-profilů v místě styku podlahy s jiným druhem podlahy stejné tloušťky nebo přechodové profily v místě styku podlahy s jinou podlahou jiné tloušťky. Nejprve nainstalujte kolejnice profilů přišroubováním nebo přilepením. Mezi lištou a podlahou vždy ponechte dilatační mezeru. Vlastní profil, který se zacvakne nebo přišroubuje na konci instalace, tuto mezeru uzavře.
- 3** Rozhodněte se, kde začnete pokládat. Při této metodě pokládky je velmi důležité, aby bloky byly řádně rozloženy po celé délce a šířce.
- 4** Sklepněte 5 pravých desek dohromady, abyste dosáhli čtvercového tvaru. Otočte tento blok s drážkou na dlouhou stranu směrem k vám.
- 5** Slepte drážky na krátkých stranách prvního bloku.
- 6** Zatlačte levou desku do drážek na pravé straně prvního bloku, kolmo k deskám v prvním bloku. Připojte další čtyři desky, abyste znovu dosáhli čtverce.
- 7** Pokračujte tímto způsobem a vždy přecházejte mezi bloky 5 pravých desek a 5 levých desek.



- 8** Ve druhé řadě bloků naneste lepidlo do drážky na dlouhé straně prvního bloku. Dejte pozor, abyste nepoškodili zámkový systém. V takovém případě desku vyměňte. Pokud dojde ke zlomení zámkového systému, může se mezi deskami nakonec objevit mezera.

POZNÁMKA: Pokud nejsou konce dokonale zarovnány, nepokoušejte se desky uzamknout násilím. Riskujete trvalé poškození zámkového systému na kratší straně.

Řezání desek: položte na desku nastavovací čtverec tak, aby dekor směřoval nahoru a několikrát desku podél čtverce nařízněte. Desku nerozřezávejte na dvě části, ale místo toho proved'te hluboký zářez do povrchu. Potom můžete desku jednoduše podél řezu zlomit. Následně přeřízněte integrovaný podklad.

- 9** Pokud musíte pracovat kolem potrubí, ujistěte se, že se potrubí nachází v místě styku dvou desek. V takovém případě můžete jednoduše pracovat kolem potrubí při zachování dilatačního prostoru o šířce 8 mm. Pokud se nelze vyhnout situaci, kdy bude potrubí ve středu desky, budete muset vyříznout kus desky. Tento kus ořízněte, abyste uvolnili místo pro potrubí, a potom jej vraťte na místo. Můžete použít malé množství lepidla, aby držel na místě.

- 10** Také může být nutné zkrátit rámy dveří, jak je popsáno výše. Pokud musíte do dveřního otvoru umístit profil, nařežte desky tak, aby zbylo místo na profil. Namontujte libovolný profil tak, aby se vešel těsně pod dveřní křídlo a nebyl při zavřených dveřích vidět.

K oknům, která sahají až k podlaze, je nutné umístit koncový profil. Při řezání příslušných desek na požadovanou velikost na to nezapomínejte.

Po dokončení místnosti odstraňte distanční bloky. Nyní můžete začít umísťovat lišty a profily.

ÚDRŽBA

Vždy mějte připravené jedno balení navíc pro případ, že budete muset provádět opravy.

Po podlaze lze chodit okamžitě po pokládce. Po pokládce podlaha nevyžaduje žádné zvláštní ošetření. Podlaha je už vybavena nátěrem, který zajišťuje její snadnou údržbu.

Nakonec vysajte z podlahy prach a pokud je to potřebné, umyjte ji. Vyberte si neutrální čisticí prostředek, například Oasy Peasy Floor Care (bez bělidel, bez abrazivních materiálů, bez složek obsahujících vosk nebo olej).

Ke vchodům umístěte podlahovou rohož, která bude chránit podlahu před nečistotami, vodou, pískem, drobnými kamínky a jimi způsobenými škrábanci. Ujistěte se, že rohož nemá gumovou spodní stranu, protože guma a PVC spolu nevyhnutelně a nevratně reagují.

Při zařizování místnosti po pokládce použijte plstěné chrániče pod nohy nábytku (v žádném případě nepoužívejte gumové podložky). Tím zabráníte případnému poškrábání. Kancelářské židle musí mít měkká kolečka (typ W), nebo musí být umístěny na ochranné rohoži. Po podlaze nikdy netahejte těžké předměty.

Okamžitě vyčistěte jakoukoli vylitou vodu nebo jiné kapaliny, jakož i jakékoli nečistoty.

OPRAVY

Pokud dojde k vážnému poškození desky, můžete ji odstranit a vyměnit za novou. V takovém případě postupujte následovně:

- Oblepte okolní desky maskovací páskou, abyste je během oprav ochránili před poškozením.
- Označte místo, kde chcete odříznout desku nebo dlaždici.
- Nastavte kotoučovou pilu na tloušťku desek nebo použijte univerzální nářadí s pilovým kotoučem na kov a řežte desky nebo dlaždice podél nakreslených čar.
- Dbejte, abyste nezařizli do okolních desek.
- Po dokončení musí být deska rozřezána na čtyři kusy. Pomocí šroubováku zvedněte první část směrem nahoru a odstraňte ji. Potom můžete zvednout a odstranit zbývající tři kusy. To lze provést bez poškození zámkového spoje okolních desek.
- Ujistěte se, že na místě nezůstanou žádné zbytky. V případě potřeby je vysajte.
- Vezměte novou desku a odstraňte drážku na dlouhé a krátké straně. Proveďte to pomocí pracovního nože, abyste nepoškodili povrch samotné desky.
- Na okraje prken kolem vyměňovaného prkna naneste v tenké vrstvě "superlepidlo".
- Přebytečné lepidlo z povrchu prken ihned odstraňte podle pokynů výrobce lepidla.
- Novou desku držte pod úhlem 45 stupňů. Zasuňte dosud přítomné pero do drážky stávajícího sousedního prkna. Opatrně spusťte desku na místo. Pomocí gumové paličky a příklepového špalíku nové prkno zcela přiklepněte.
- Zatižte desku, dokud lepidlo zcela nezaschne.

DEMONTÁŽ

Chcete-li sejmout podlahu, odstraňte desky jednu po druhé v opačném pořadí pokládky.